



# DZIENNIK URZĘDOWY WOJEWÓDZTWA ŁÓDZKIEGO

---

Łódź, dnia 29 października 2019 r.

Poz. 5803

## UCHWAŁA NR XI/91/19 RADY GMINY SĘDZIEJOWICE

z dnia 30 września 2019 r.

### **w sprawie miejscowego planu zagospodarowania przestrzennego terenów położonych we wsi Siedlce, gmina Sędziejowice**

Na podstawie art. 18 ust. 2 pkt 5 ustawy z dnia 8 marca 1990 r. o samorządzie gminnym (Dz. U. z 2019 r. poz. 506, z 2019 r. poz. 1309 i 1696) oraz art. 20 ust. 1 ustawy z dnia 27 marca 2003 r. o planowaniu i zagospodarowaniu przestrzennym (Dz. U. z 2018 r. poz. 1945, z 2019 r. poz. 60, 235, 730, 1009, 1524, 1696 i 1716) uchwala się, co następuje:

**§ 1. 1.** Uchwala się miejscowy plan zagospodarowania przestrzennego terenów położonych we wsi Siedlce, gmina Sędziejowice, zwany dalej „planem”, po stwierdzeniu, że nie narusza on ustaleń „Studium uwarunkowań i kierunków zagospodarowania przestrzennego gminy Sędziejowice”, uchwalonego Uchwałą Nr V/40/19 Rady Gminy Sędziejowice z dnia 28 lutego 2019 r.

2. Granicę obszaru objętego planem miejscowym określa rysunek planu.

3. Integralnymi częściami uchwały są:

- 1) rysunek planu, zatytułowany „Miejscowy plan zagospodarowania przestrzennego terenów położonych we wsi Siedlce, gmina Sędziejowice” wraz z wrysem ze Studium uwarunkowań i kierunków zagospodarowania przestrzennego gminy Sędziejowice – w skali 1:1000 – załącznik nr 1;
- 2) rozstrzygnięcie Rady Gminy Sędziejowice w sprawie rozpatrzenia uwag wniesionych do projektu miejscowego planu zagospodarowania przestrzennego wyłożonego do publicznego wglądu, stanowiące załącznik nr 2;
- 3) rozstrzygnięcie Rady Gminy Sędziejowice o sposobie realizacji zapisanych w planie inwestycji z zakresu infrastruktury technicznej, które należą do zadań własnych gminy, oraz zasadach ich finansowania, stanowiące załącznik nr 3.

### **Rozdział 1 Przepisy ogólne**

**§ 2.** Ilekroć w dalszych przepisach niniejszej uchwały jest mowa o:

- 1) budynku garażowo-gospodarczym – należy przez to rozumieć budynek garażowy, gospodarczy lub garażowo-gospodarczy, związany z funkcją terenu;
- 2) dachu płaskim – należy przez to rozumieć dach o kącie nachylenia połaci dachowych do 12°;
- 3) nadzorze archeologicznym – należy przez to rozumieć rodzaj badań archeologicznych polegających na obserwacji i analizie nawarstwień mających na celu odkrycie i rozpoznanie zabytku archeologicznego w wy-

kopach budowlanych podczas realizacji robót ziemnych lub przy dokonywaniu zmiany charakteru dotychczasowej działalności wiążącej się z naruszeniem struktury gruntu;

- 4) nieprzekraczalnej linii zabudowy – należy przez to rozumieć linię określoną rysunkiem planu, wyznaczającą najbliższe usytuowanie budynku i wiaty względem linii rozgraniczającej tereny o różnym przeznaczeniu lub różnych zasadach zagospodarowania;
- 5) powierzchni zabudowy – należy przez to rozumieć, wyrażony w procentach, wskaźnik powierzchni zabudowy rozumiany jako stosunek powierzchni zabudowanej budynkami i wiatami do powierzchni działki budowlanej;
- 6) przepisach odrębnych – należy przez to rozumieć przepisy ustaw wraz z aktami wykonawczymi;
- 7) terenie – należy przez to rozumieć obszar o określonym przeznaczeniu i zasadach zagospodarowania, wyznaczony na rysunku planu liniami rozgraniczającymi.

**§ 3. 1.** Następujące oznaczenia graficzne na rysunku planu są obowiązującymi ustaleniami planu:

- 1) granica obszaru objętego planem;
- 2) linie rozgraniczające tereny o różnym przeznaczeniu lub różnych zasadach zagospodarowania;
- 3) przeznaczenie terenu oznaczone symbolem literowym;
- 4) nieprzekraczalne linie zabudowy;
- 5) granica strefy „OW” obserwacji i ochrony archeologicznej.

2. Pozostałe oznaczenia graficzne na rysunku planu mają charakter informacyjny.

**§ 4.** Ustala się następujące przeznaczenie terenów:

- 1) teren zabudowy zagrodowej w gospodarstwach rolnych, hodowlanych i ogrodniczych oznaczony symbolem RM;
- 2) teren zabudowy mieszkaniowej jednorodzinnej oznaczony symbolem MN;
- 3) teren drogi publicznej klasy dojazdowej oznaczony symbolem KD-D;
- 4) teren drogi wewnętrznej oznaczony symbolem KDW.

**§ 5.** W zakresie zasad ochrony i kształtowania ładu przestrzennego:

- 1) ustala się lokalizację obiektów budowlanych zgodnie z przepisami odrębnymi oraz wyznaczonymi na rysunku planu nieprzekraczalnymi liniami zabudowy, przy czym:
  - a) od strony dróg okap, gzyms, balkon, zadaszenia nad wejściami, schody zewnętrzne, pochylnia lub rampa nie może przekroczyć wyznaczonej linii zabudowy w kierunku linii rozgraniczającej drogę o więcej niż 1,5 m,
  - b) dopuszcza się lokalizację urządzeń infrastruktury technicznej, w tym stacji transformatorowych i gazowych, przed wyznaczonymi liniami zabudowy;
- 2) dopuszcza się lokalizację obiektów budowlanych w odległości 1,5 m od granicy z działkami sąsiednimi lub bezpośrednio przy tej granicy zgodnie z przepisami odrębnymi.

**§ 6.** W zakresie zasad ochrony środowiska, przyrody i krajobrazu ustala się:

- 1) zakaz lokalizowania przedsięwzięć mogących zawsze znacząco oddziaływać na środowisko określonych w przepisach odrębnych z wyjątkiem inwestycji celu publicznego;
- 2) w zakresie ochrony gruntów i wód:
  - a) zakaz magazynowania materiałów mogących powodować zanieczyszczenie środowiska w miejscach nieizolowanych od powierzchni terenu,
  - b) nakaz wykonania zabezpieczenia przed przenikaniem ścieków i innych zanieczyszczeń do gruntu i wód dla dojazdów, parkingów i placów zgodnie z przepisami odrębnymi;

- 3) w zakresie ochrony przed hałasem – nakaz zachowania dopuszczalnych poziomów hałasu w środowisku określonych w przepisach odrębnych, na terenach oznaczonych symbolami:
  - a) RM jak dla terenów zabudowy zagrodowej,
  - b) MN jak dla terenów zabudowy mieszkaniowej jednorodzinnej;
- 4) w zakresie gospodarowania odpadami – nakaz gromadzenia i zagospodarowania odpadów zgodnie z regulaminem utrzymania porządku i czystości w gminie oraz przepisami odrębnymi;
- 5) w zakresie zagospodarowania mas ziemnych:
  - a) nakaz wykorzystania mas ziemnych o dopuszczalnej zawartości substancji powodujących ryzyko w glebie lub w ziemi, uzyskanych w wyniku prac ziemnych na terenach ich powstawania do ukształtowania terenu, w tym dla urządzania zieleni towarzyszącej inwestycjom,
  - b) dopuszczenie usuwania nadmiarów mas ziemnych poza obszar planu zgodnie z przepisami odrębnymi.

§ 7. Nie określa się zasad kształtowania krajobrazu.

§ 8. W zakresie zasad ochrony dziedzictwa kulturowego i zabytków, w tym krajobrazów kulturowych, oraz dóbr kultury współczesnej ustala się:

- 1) w zakresie ochrony archeologicznego dziedzictwa kulturowego – strefę „OW” obserwacji i ochrony archeologicznej, zgodnie z rysunkami planu, w której obowiązuje nakaz przeprowadzenia badań archeologicznych w formie nadzoru archeologicznego w przypadku realizacji robót ziemnych lub dokonania zmiany dotychczasowej działalności wiążącej się z naruszeniem struktury gruntu;
- 2) nie określa się zasad ochrony dóbr kultury współczesnej z uwagi na brak takich obiektów na obszarze objętym planem.

§ 9. Nie określa się wymagań wynikających z potrzeby kształtowania przestrzeni publicznych.

§ 10. Nie określa się granic i sposobów zagospodarowania terenów lub obiektów podlegających ochronie na podstawie odrębnych przepisów, terenów górniczych, obszarów szczególnego zagrożenia powodzią, obszarów osuwania się mas ziemnych, krajobrazów priorytetowych określonych w audycie krajobrazowym oraz planach zagospodarowania przestrzennego województwa.

§ 11. W zakresie szczegółowych zasad i warunków scalania i podziału ustala się:

- 1) brak obowiązku scaleń i podziału nieruchomości na obszarze objętym planem;
- 2) możliwość dokonania scalania i podziału nieruchomości zgodnie z przepisami odrębnymi, przy czym:
  - a) wydzielona działka musi posiadać dostęp do drogi publicznej w rozumieniu przepisów odrębnych, oraz możliwość obsługi infrastrukturą techniczną na warunkach określonych niniejszym planem,
  - b) parametry działki nie mogą być mniejsze niż określone w ustaleniach szczegółowych dla poszczególnych terenów, z wyjątkiem działek wydzielanych dla realizacji sieci i urządzeń infrastruktury technicznej, dojazdów i dojazdów oraz regulacji granic pomiędzy nieruchomościami;
- 3) dopuszcza się realizację zabudowy na istniejących działkach niespełniających parametrów działki budowlanej określonej w ustaleniach szczegółowych dla poszczególnych terenów wyłącznie w przypadku, gdy istniejąca działka posiada dostęp do drogi publicznej w rozumieniu przepisów odrębnych.

§ 12. Nie określa się szczególnych warunków zagospodarowania terenu oraz ograniczeń w ich użytkowaniu, w tym zakazu zabudowy.

§ 13. W zakresie zasad modernizacji, rozbudowy i budowy systemów komunikacji i infrastruktury technicznej ustala się:

- 1) W zakresie komunikacji:
  - a) obsługę komunikacyjną terenów objętych planem poprzez układ drogi publicznej klasy dojazdowej, drogi wewnętrznej oraz drogi powiatowej nr 2306E położonej poza granicami obszaru objętego planem, połączonych z zewnętrznym układem komunikacyjnym,
  - b) dla terenu drogi publicznej klasy dojazdowej, oznaczonego symbolem KD-D:

- szerokość w liniach rozgraniczających – 10 m, zgodnie z rysunkiem planu,
  - szerokość jezdni – od 5,0 do 6,0 m,
  - dopuszczenie lokalizacji sieci i urządzeń infrastruktury technicznej,
- c) dla terenu drogi wewnętrznej, oznaczonego symbolem KDW:
- szerokość w liniach rozgraniczających – od 3 do 5 m, zgodnie z rysunkiem planu,
  - szerokość jezdni – od 2,0 do 4,0 m,
  - dopuszczenie lokalizacji sieci i urządzeń infrastruktury technicznej,
- d) minimalną liczbę miejsc do parkowania zlokalizowanych w obrębie działki budowlanej:
- 1 stanowisko postojowe na każdy lokal mieszkalny,
  - 1 stanowisko postojowe na każdych 10 zatrudnionych,
- e) nakaz wyznaczenia odpowiedniej liczby miejsc do parkowania dla pojazdów zaopatrzonych w kartę parkingową zgodnie z przepisami odrębnymi;
- 2) W zakresie zaopatrzenia w wodę:
- a) zaopatrzenie w wodę z sieci wodociągowej lub indywidualnych ujęć wód podziemnych,
  - b) dopuszczenie zachowania istniejącej sieci wodociągowej, z możliwością jej przebudowy oraz rozbudowy,
  - c) zapewnienie wody dla celów przeciwpożarowych;
- 3) W zakresie odprowadzenia ścieków:
- a) docelowe odprowadzanie ścieków do kanalizacji sanitarnej,
  - b) do czasu budowy kanalizacji sanitarnej dopuszcza się odprowadzanie ścieków do szczelnych zbiorników bezodpływowych,
  - c) dopuszczenie lokalizacji lokalnych przepompowni ścieków;
- 4) W zakresie odprowadzenia wód opadowych i roztopowych – zagospodarowanie wód opadowych i roztopowych na własnym terenie lub ich odprowadzanie do kanalizacji deszczowej, dołów chłonnych lub do zbiorników retencyjnych zgodnie z obowiązującymi przepisami odrębnymi;
- 5) W zakresie zaopatrzenia w ciepło – zaopatrzenie w ciepło dla celów grzewczych i ciepłej wody użytkowej z indywidualnych źródeł ciepła, z dopuszczeniem wykorzystania odnawialnych źródeł energii o mocy nieprzekraczającej 100 kW;
- 6) W zakresie zaopatrzenia w gaz:
- a) docelowe podłączenie terenów objętych planem do sieci gazowej,
  - b) dopuszczenie zaopatrzenia w gaz ze źródeł indywidualnych;
- 7) W zakresie zaopatrzenia w energię elektryczną:
- a) zaopatrzenie w energię elektryczną z sieci elektroenergetycznej,
  - b) dopuszczenie zachowania istniejącej sieci elektroenergetycznej, z możliwością jej przebudowy oraz rozbudowy,
  - c) dopuszczenie przebudowy lub rozbiórki napowietrznych linii elektroenergetycznych kolidujących z planowanym zagospodarowaniem terenów oraz ich budowy po nowej trasie lub skablowania,
  - d) dopuszczenie lokalizacji stacji transformatorowych z zapewnieniem dostępu do drogi publicznej,
  - e) dopuszczenie pozyskiwania energii elektrycznej z odnawialnych źródeł energii o mocy nieprzekraczającej 100 kW, z wyłączeniem możliwości lokalizowania elektrowni wiatrowych w rozumieniu przepisów odrębnych.

§ 14. Nie określa się sposobu i terminu tymczasowego zagospodarowania, urządzania i użytkowania terenów.

## **Rozdział 2**

### **Przepisy szczegółowe**

§ 15. W zakresie zasad kształtowania zabudowy oraz wskaźników zagospodarowania terenu, na terenie oznaczonym symbolem RM:

- 1) dopuszcza się lokalizację:
  - a) budynków mieszkalnych jednorodzinnych,
  - b) budynków inwentarsko-składowych,
  - c) budynków garażowo-gospodarczych i wiat,
  - d) budowli rolniczych,
  - e) sieci i urządzeń infrastruktury technicznej zgodnie z przepisami odrębnymi,
  - f) dojeżdż, dojazdów i miejsc postojowych;
- 2) dopuszcza się lokalizację funkcji usługowej związanej z działalnością rolniczą wyłącznie w obrębie kubatury budynku mieszkalnego lub inwentarsko-składowego – o łącznej powierzchni nieprzekraczającej 50% powierzchni użytkowej budynków;
- 3) ustala się wskaźniki zagospodarowania terenu:
  - a) intensywność zabudowy:
    - maksymalna – 1,20,
    - minimalna – 0,01,
  - b) maksymalna powierzchnia zabudowy – 40%,
  - c) minimalny udział procentowy powierzchni biologicznie czynnej w odniesieniu do powierzchni działki – 30%;
- 4) ustala się zasady kształtowania zabudowy:
  - a) nieprzekraczalne linie zabudowy zgodnie z rysunkiem planu,
  - b) maksymalna wysokość:
    - budynku mieszkalnego jednorodzinnego – nie więcej niż 10,0 m,
    - budynku inwentarsko-składowego – nie więcej niż 10,0 m,
    - budynku garażowo-gospodarczego i wiaty – nie więcej niż 7,0 m,
    - budowli rolniczych – nie więcej niż 25,0 m,
  - c) maksymalna liczba kondygnacji:
    - dla budynku mieszkalnego jednorodzinnego – dwie kondygnacje nadziemne,
    - dla budynku inwentarsko-składowego – dwie kondygnacje nadziemne,
    - dla budynku garażowo-gospodarczego i wiaty – jedna kondygnacja nadziemna,
  - d) dopuszcza się podpiwniczenie budynków, przy czym poziom parteru należy sytuować na wysokości nieprzekraczającej 1,0 m nad poziomem terenu,
  - e) geometria głównych połaci dachowych – dachy płaskie lub strome, jedno-, dwu- lub wielospadowe o nachyleniu 20° – 45°,
  - f) pokrycie dachów stromych: dachówka, materiały imitujące dachówkę w kolorach od brązowego, poprzez ceglany do czerwonego lub grafitowy,

- g) w przypadku przebudowy i rozbudowy istniejącej zabudowy dopuszcza się zachowanie istniejącej formy dachu,
  - h) dopuszcza się usytuowanie budynku garażowo-gospodarczego jako obiektu wolnostojącego lub przybudowanego do budynku mieszkalnego lub inwentarsko-składowego oraz lokalizację garażu w obrębie kubatury budynku mieszkalnego lub inwentarsko-składowego;
- 5) dopuszcza się podziały na nowe działki zgodnie z ustaleniami niniejszej uchwały oraz przepisami odrębnymi przy zachowaniu parametrów:
- a) minimalna powierzchnia – zgodnie z przepisami odrębnymi,
  - b) minimalna szerokości frontów – 20,0 m,
  - c) kąt położenia granic w stosunku do pasa drogowego – od 60° do 120°.

**§ 16.** W zakresie zasad kształtowania zabudowy oraz wskaźników zagospodarowania terenu, na terenie oznaczonym symbolem MN:

- 1) dopuszcza się zachowanie istniejącej zabudowy z możliwością jej przebudowy, rozbudowy i nadbudowy oraz zmiany sposobu użytkowania przy zastosowaniu parametrów określonych w niniejszym paragrafie;
- 2) dopuszcza się lokalizację:
  - a) budynków mieszkalnych jednorodzinnych,
  - b) budynków garażowo-gospodarczych i wiat,
  - c) sieci i urządzeń infrastruktury technicznej,
  - d) dojeżdż, dojazdów i miejsc postojowych;
- 3) ustala się wskaźniki zagospodarowania terenu:
  - a) intensywność zabudowy:
    - maksymalna – 1,20,
    - minimalna – 0,01,
  - b) maksymalna powierzchnia zabudowy – 40%,
  - c) minimalny udział procentowy powierzchni biologicznie czynnej w odniesieniu do powierzchni działki budowlanej – 30%;
- 4) ustala się zasady kształtowania zabudowy:
  - a) nieprzekraczalne linie zabudowy zgodnie z rysunkiem planu,
  - b) maksymalna wysokość:
    - budynku mieszkalnego jednorodzinnego – nie więcej niż 10,0 m,
    - budynku garażowo-gospodarczego i wiaty – nie więcej niż 7,0 m,
  - c) maksymalna liczba kondygnacji:
    - dla budynku mieszkalnego jednorodzinnego – dwie kondygnacje nadziemne,
    - dla budynku garażowo-gospodarczego – jedna kondygnacja nadziemna,
  - d) dopuszcza się podpiwniczenie budynków, przy czym poziom parteru należy sytuować na wysokości nieprzekraczającej 1,0 m nad poziomem terenu,
  - e) geometria głównych połaci dachowych – dachy płaskie lub strome, jedno-, dwu- lub wielospadowe o nachyleniu 20° – 45°,
  - f) pokrycie dachów stromych: dachówka, materiały imitujące dachówkę w kolorach od brązowego, poprzez ceglany do czerwonego,

- g) w przypadku przebudowy i rozbudowy istniejącej zabudowy dopuszcza się zachowanie istniejącej formy dachu,
  - h) dopuszcza się usytuowanie budynku garażowo-gospodarczego jako obiektu wolnostojącego lub przybudowanego do budynku mieszkalnego jednorodzinnego;
- 5) dopuszcza się podziały na nowe działki zgodnie z ustaleniami niniejszej uchwały oraz przepisami odrębnymi przy zachowaniu parametrów:
- a) minimalna powierzchnia – 800,0 m<sup>2</sup>,
  - b) minimalna szerokości frontów – 20,0 m,
  - c) kąt położenia granic w stosunku do pasa drogowego – od 60° do 120°.

### **Rozdział 3**

#### **Przepisy końcowe**

**§ 17.** Ustala się stawkę służącą naliczaniu jednorazowych opłat, o jakich mowa w art. 36 ust. 4 ustawy z dnia 27 marca 2003 r. o planowaniu i zagospodarowaniu przestrzennym (Dz. U. z 2018 r. poz. 1945) w wysokości 30%.

**§ 18.** Wykonanie uchwały powierza się Wójtowi Gminy Sędziejowice.

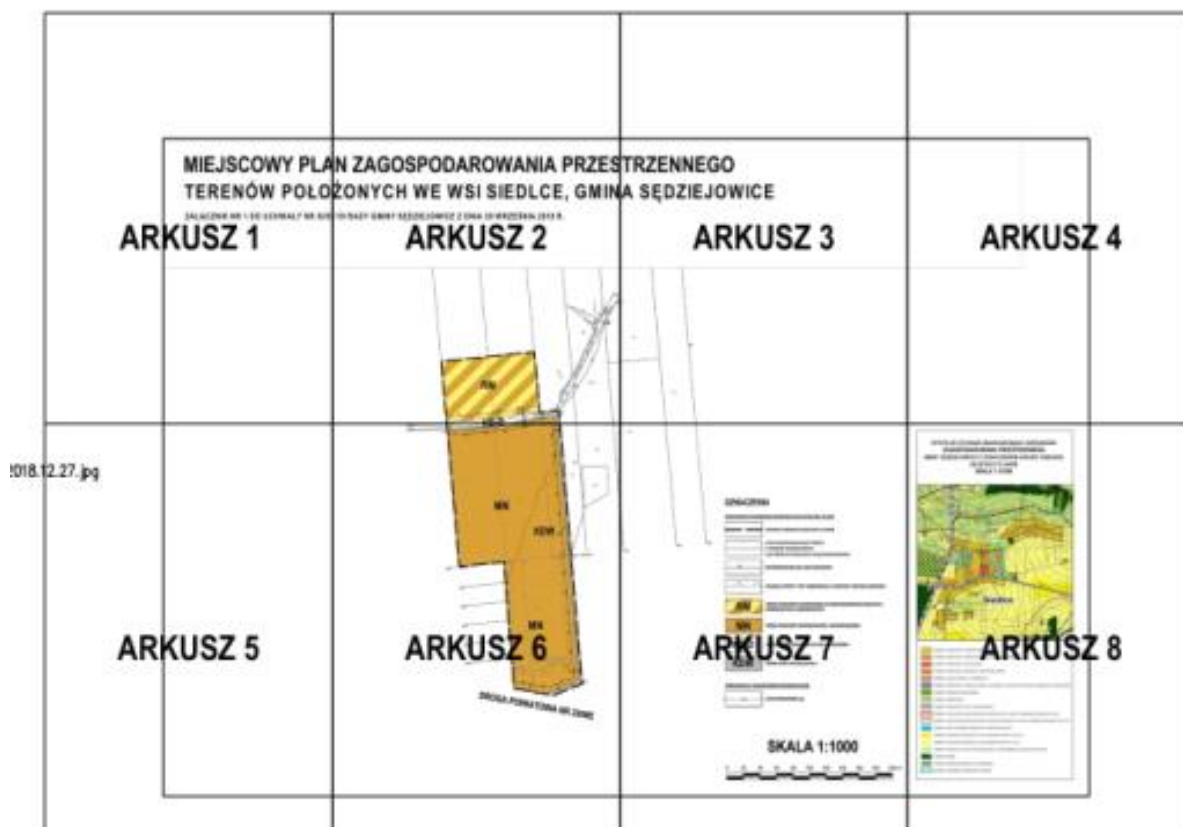
**§ 19.** Uchwała wchodzi w życie po upływie 14 dni od dnia ogłoszenia jej w Dzienniku Urzędowym Województwa Łódzkiego.

Przewodniczący Rady Gminy Sędziejowice

Jarosław Bartczak

Załącznik Nr 1 do uchwały Nr XI/91/19  
Rady Gminy Sędziejowice  
z dnia 30 września 2019 r.

**RYSUNEK MIEJSCOWEGO PLANU ZAGOSPODAROWANIA PRZESTRZENNEGO  
TERENÓW POŁOŻONYCH WE WSI SIEDLCE, GMINA SĘDZIEJOWICE W SKALI 1:1000  
(DLA POTRZEB PUBLIKACJI ZMNIEJSZONO DO SKALI 1:2000 I PODZIELONO NA ARKUSZE WEDŁUG  
PONIŻSZEGO SCHEMATU)**





Arkusz 1

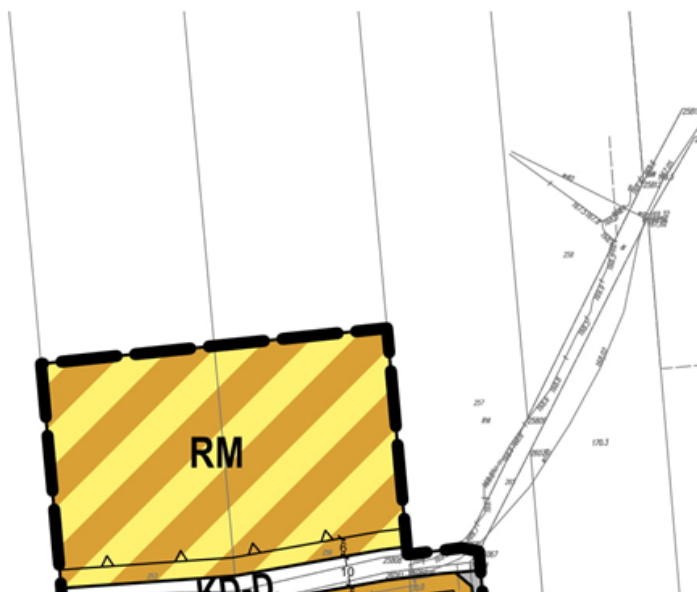
# **MIEJSCOWY PLAN TERENÓW POŁO**

**ZAŁĄCZNIK NR 1 DO UCHWAŁY NR XI/9**

Arkusz 2

# PLAN ZAGOSPODAROWANIA PRZES ŹONYCH WE WSI SIEDLCE, GMIN

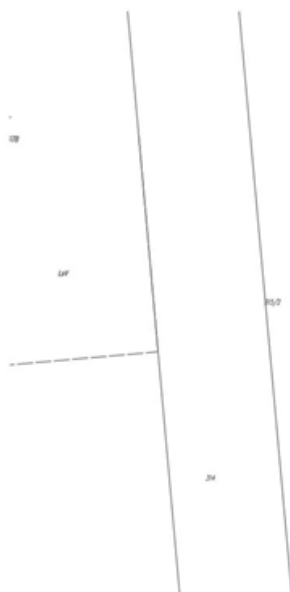
1/19 RADY GMINY SĘDZIEJOWICE Z DNIA 30 WRZEŚNIA 2019 R.



Arkusz 3

---

**STRZENNEGO  
A SĘDZIEJOWICE**



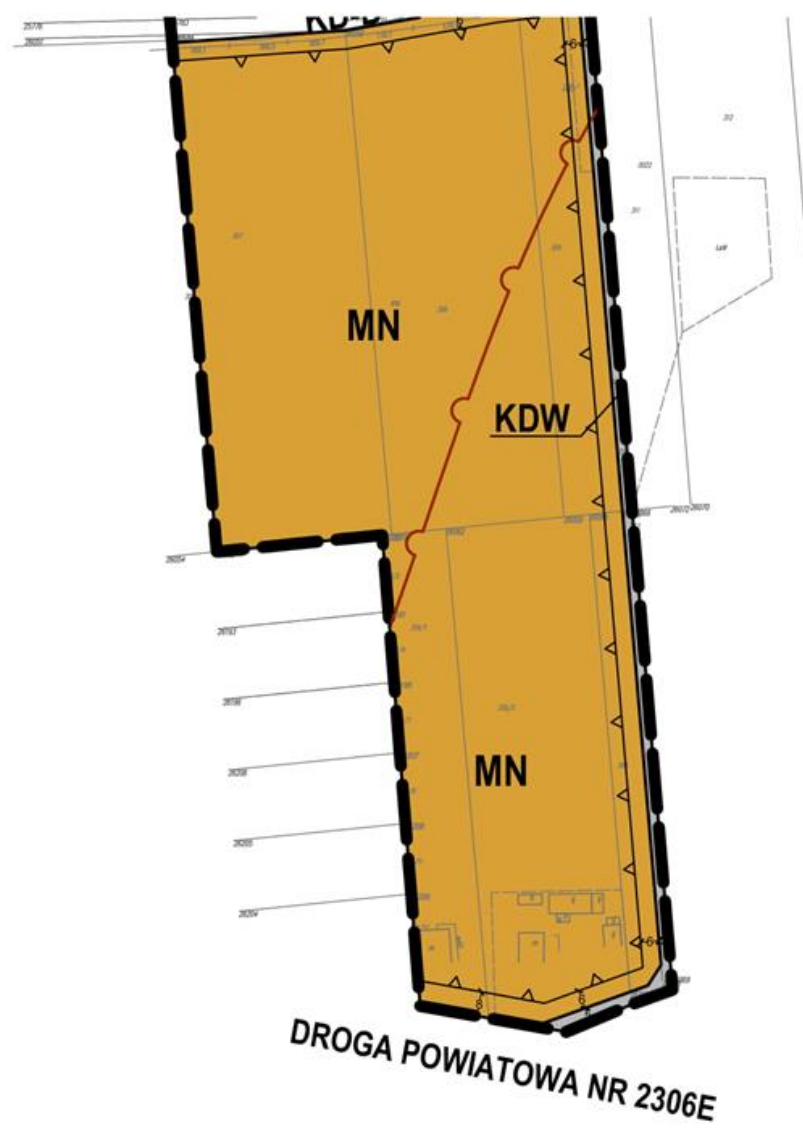
Arkusz 4



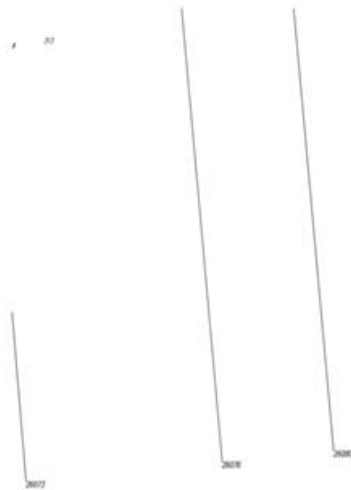
Arkusz 5

--	--

# Arkusz 6



# Arkusz 7



## OZNACZENIA

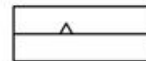
**OZNACZENIA STANOWIĄCE OBOWIĄZUJĄCE USTALENIA PLANU**



● GRANICA OBSZARU OBJĘTEGO PLANEM



**LINIE ROZGRANICZAJĄCE TERENY  
O RÓŻNYM PRZEZNACZENIU  
LUB RÓŻNYCH ZASADACH ZAGOSPODAROWANIA**



**NIEPRZEKRACZALNE LINIE ZABUDOWY**



GRANICA STREFY "OW" OBSERWACJI I OCHRONY ARCHEOLOGICZNEJ



**TEREN ZABUDOWY ZAGRODOWEJ W GOSPODARSTWACH ROLNYCH,  
HODOWLANYCH I OGRODNICZYCH**



TEREN ZABUDOWY MIESZKANIOWEJ JEDNORODZINNEJ

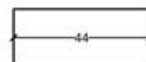


TEREN DROGI PUBLICZNEJ KLASY DOJAZDOWEJ



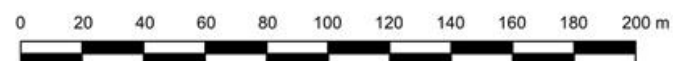
TEREN DROGI WEWNĘTRZNEJ

#### OZNACZENIA O CHARAKTERZE INFORMACYJNYM

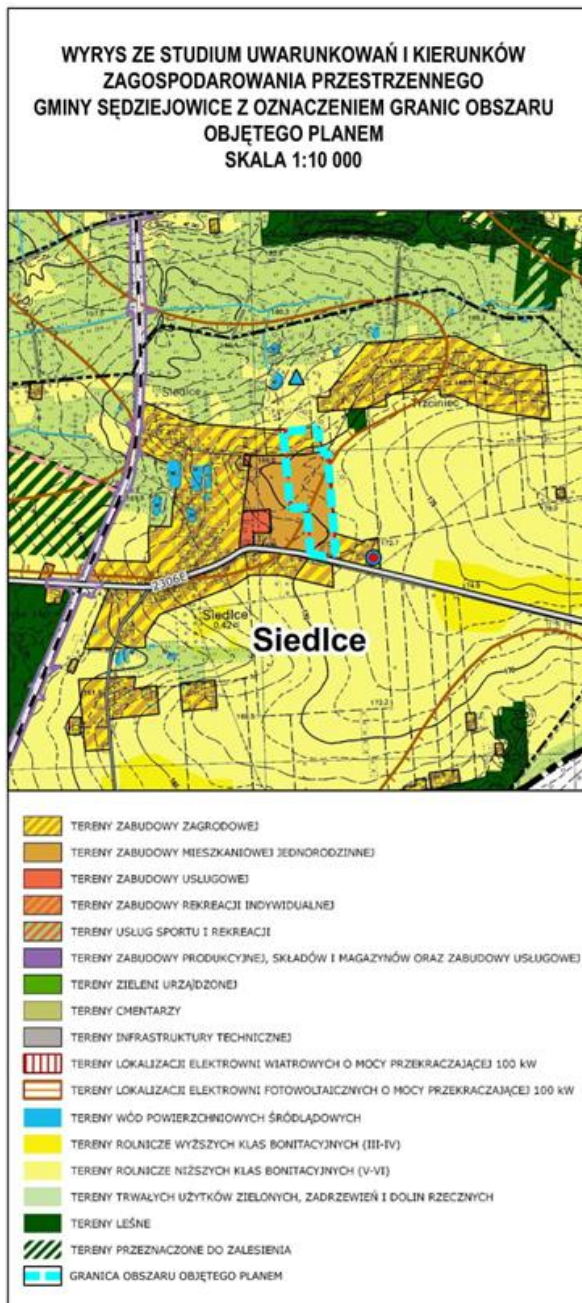


— LINIE WYMIAROWE [m]

**SKALA 1:1000**



## Arkusz 8





Załącznik Nr 2 do uchwały Nr XI/91/19  
Rady Gminy Sędziejowice  
z dnia 30 września 2019 r.

**ROZSTRZYGNIECIE  
RADY GMINY SĘDZIEJOWICE**

**w sprawie rozpatrzenia uwag wniesionych do projektu miejscowego planu zagospodarowania  
przestrzennego terenów położonych we wsi Siedlce, gmina Sędziejowice,  
wyłożonego do publicznego wglądu**

Na podstawie art. 20 ust. 1 ustawy z dnia 27 marca 2003 r. o planowaniu i zagospodarowaniu przestrzennym (Dz. U. z 2018 r. poz. 1945) oraz rozstrzygnięcia Wójta Gminy Sędziejowice w sprawie braku uwag wniesionych do projektu miejscowego planu zagospodarowania przestrzennego terenów położonych we wsi Siedlce, gmina Sędziejowice, wraz z prognozą oddziaływania na środowisko podczas wyłożenia do publicznego wglądu w dniach od 29 lipca 2019 r. do 28 sierpnia 2019 r. oraz w okresie ich składania wyznaczonym do dnia 13 września 2019 r., Rada Gminy Sędziejowice nie rozstrzyga o sposobie ich rozpatrzenia.

Przewodniczący Rady Gminy Sędziejowice

Jarosław Bartczak

Załącznik Nr 3 do uchwały Nr XI/91/19  
Rady Gminy Sędziejowice  
z dnia 30 września 2019 r.

## **ROZSTRZYGNĘCIE RADY GMINY SĘDZIEJOWICE**

**w sprawie sposobu realizacji zapisanych w miejscowym planie zagospodarowania przestrzennego terenów położonych we wsi Siedlce, gmina Sędziejowice, inwestycji z zakresu infrastruktury technicznej, które należą do zadań własnych gminy, oraz zasadach ich finansowania**

Na podstawie art. 20 ust. 1 ustawy z dnia 27 marca 2003 r. o planowaniu i zagospodarowaniu przestrzennym (Dz. U. z 2018 r. poz. 1945), art. 7 ust. 1 pkt 2 i 3 ustawy z dnia 8 marca 1990 r. o samorządzie gminnym (Dz. U. z 2019 r. poz. 506), Rada Gminy Sędziejowice rozstrzyga, co następuje:

### **§ 1. Sposób realizacji zapisanych w planie inwestycji z zakresu infrastruktury technicznej:**

1. Zapisane w miejscowym planie zagospodarowania przestrzennego terenów położonych we wsi Siedlce, gmina Sędziejowice, inwestycje z zakresu infrastruktury technicznej, które należą do zadań własnych gminy to:

- 1) inwestycje z zakresu komunikacji – projektowana droga publiczna klasy dojazdowej;
- 2) inwestycje z zakresu budowy infrastruktury technicznej – sieci wodociągowej, kanalizacji sanitarnej i deszczowej.

2. Inwestycje te będą realizowane w następujący sposób:

- 1) zgodnie z przepisami prawa materialnego i finansowego w tym zakresie;
- 2) za podstawę przyjęcia realizacji wyżej wyznaczonych zadań, które należą do zadań własnych stanowiąc będą zapisy Wieloletniej Prognozy Finansowej Gminy Sędziejowice;
- 3) określenie terminów przystąpienia i zakończenia realizacji tych zadań, ustalone będzie według kryteriów i zasad przyjętych przy konstruowaniu Wieloletniej Prognozy Finansowej Gminy Sędziejowice;
- 4) inwestycje realizowane mogą być etapowo w zależności od wielkości środków przeznaczonych na inwestycje.

**§ 2. Zasady finansowania zapisanych w planie inwestycji z zakresu infrastruktury technicznej, które należą do zadań własnych gminy, zgodnie z przepisami o finansach publicznych. Finansowanie inwestycji będzie odbywać się poprzez:**

- 1) wydatki z budżetu gminy;
- 2) współfinansowanie środkami zewnętrznymi, poprzez budżet gminy w ramach m.in.:
  - a) dotacji Unii Europejskiej,
  - b) dotacji samorządu województwa,
  - c) dotacji i pożyczek z funduszy celowych,
  - d) kredytów i pożyczek bankowych,
  - e) innych środków zewnętrznych;

- 3) udział inwestorów w finansowaniu w ramach porozumień o charakterze cywilno-prawnym lub w formie partnerstwa publiczno-prywatnego – „PPP”.

Przewodniczący Rady Gminy Sędziejowice

Jarosław Bartczak